

การนำมาตรฐานการศึกษาขั้นพื้นฐาน สู่การปฏิบัติ



ณภัทร ศรีละมัย

ศึกษานิเทศก์ สำนักงานเขตพื้นที่การศึกษามัธยมศึกษา เขต ๖

(ฉะเชิงเทรา - สมุทรปราการ)

กฎกระทรวงการประกันคุณภาพการศึกษา พ.ศ.๒๕๖๑

อาศัยอำนาจตามความในมาตรา ๕ วรรคหนึ่ง แห่งพระราชบัญญัติการศึกษาแห่งชาติ พ.ศ. ๒๕๔๒ ซึ่งแก้ไขเพิ่มเติมโดยพระราชบัญญัติการศึกษาแห่งชาติ (ฉบับที่ ๒) พ.ศ. ๒๕๔๕ และ มาตรา ๔๗ วรรคสอง แห่งพระราชบัญญัติการศึกษาแห่งชาติ พ.ศ. ๒๕๔๒ รัฐมนตรีว่าการกระทรวงศึกษาธิการออกกฎกระทรวงไว้ ดังต่อไปนี้

ข้อ ๑ ให้ยกเลิกกฎกระทรวงว่าด้วยระบบ หลักเกณฑ์ และวิธีการประกันคุณภาพการศึกษา พ.ศ. ๒๕๕๓

ข้อ ๒ ในกฎกระทรวงนี้

“การประกันคุณภาพการศึกษา” หมายความว่า การประเมินผลและการติดตามตรวจสอบ

คุณภาพตามมาตรฐานการศึกษาของสถานศึกษาแต่ละระดับและประเภทการศึกษา โดยมีกลไกในการควบคุมตรวจสอบระบบการบริหารคุณภาพการศึกษาที่สถานศึกษาจัดขึ้น เพื่อให้เกิดการพัฒนาและสร้างความเชื่อมั่นให้แก่ผู้มีส่วนเกี่ยวข้องและสาธารณชนว่าสถานศึกษานั้นสามารถจัดการศึกษาได้อย่างมีคุณภาพตามมาตรฐานการศึกษา และบรรลุเป้าประสงค์ของหน่วยงานต้นสังกัดหรือหน่วยงานที่กำกับดูแล

“สำนักงาน” หมายความว่า สำนักงานรับรองมาตรฐานและประเมินคุณภาพการศึกษา (องค์การมหาชน)

กฎกระทรวงการประกันคุณภาพการศึกษา พ.ศ. ๒๕๖๑

ข้อ ๓ ให้สถานศึกษาแต่ละแห่งจัดให้มีระบบการประกันคุณภาพการศึกษาภายในสถานศึกษาโดยการกำหนดมาตรฐานการศึกษาของสถานศึกษาให้เป็นไปตามมาตรฐานการศึกษาแต่ละระดับและประเภทการศึกษาที่รัฐมนตรีว่าการกระทรวงศึกษาธิการประกาศกำหนด พร้อมทั้งจัดทำแผนพัฒนาการจัดการศึกษาของสถานศึกษาที่มุ่งคุณภาพตามมาตรฐานการศึกษาและดำเนินการตามแผนที่กำหนดไว้ จัดให้มีการประเมินผลและตรวจสอบคุณภาพการศึกษาภายในสถานศึกษา ติดตามผลการดำเนินการเพื่อพัฒนาสถานศึกษาให้มีคุณภาพตามมาตรฐานการศึกษา และจัดส่งรายงานผลการประเมินตนเอง ให้แก่หน่วยงานต้นสังกัดหรือหน่วยงานที่กำกับดูแลสถานศึกษาเป็นประจำทุกปี)

เพื่อให้การดำเนินการประกันคุณภาพการศึกษาตามวรรคหนึ่งเป็นไปอย่างมีประสิทธิภาพให้ หน่วยงานต้นสังกัดหรือหน่วยงานที่กำกับดูแลสถานศึกษา มีหน้าที่ในการให้คำปรึกษา ช่วยเหลือ และ แนะนำสถานศึกษา เพื่อให้การประกันคุณภาพการศึกษาของสถานศึกษาพัฒนาอย่างต่อเนื่อง

ข้อ ๓ กฎกระทรวงการประกันคุณภาพการศึกษา พ.ศ. ๒๕๖๑

หน่วยงาน
ต้นสังกัด



กฎกระทรวงการประกันคุณภาพการศึกษา พ.ศ. ๒๕๖๑

หน่วยงานต้นสังกัด

ให้คำปรึกษา ช่วยเหลือ แนะนำ

รวบรวม และส่งเคราะห์ SAR สถานศึกษา

ติดตามผลการดำเนินงาน ปรับปรุง และพัฒนา

ให้ความร่วมมือกับ สมศ.

กฎกระทรวงการประกันคุณภาพการศึกษา พ.ศ. ๒๕๖๑

ข้อ ๔ เมื่อได้รับรายงานผลการประเมินตนเองของสถานศึกษาตามข้อ ๓ แล้วให้หน่วยงานต้นสังกัดหรือหน่วยงานที่กำกับดูแลสถานศึกษาจัดส่งรายงานดังกล่าวพร้อมกับประเด็นต่าง ๆ ที่ต้องการให้มีการประเมินผลและการติดตามตรวจสอบซึ่งรวบรวมได้จากหน่วยงานที่เกี่ยวข้องหรือจากผู้มีส่วนได้ส่วนเสียกับสถานศึกษาแห่งนั้นให้แก่สำนักงานเพื่อใช้เป็นข้อมูลและแนวทางในการประเมินคุณภาพภายนอก

ให้สำนักงานดำเนินการประเมินผลและติดตามตรวจสอบคุณภาพและมาตรฐานการศึกษาของสถานศึกษาและจัดส่งรายงานผลการประเมินและการติดตามตรวจสอบดังกล่าว พร้อมข้อเสนอแนะให้แก่สถานศึกษาและหน่วยงานต้นสังกัดหรือหน่วยงานที่กำกับดูแลสถานศึกษานั้น ๆ เพื่อให้สถานศึกษาใช้เป็นแนวทางในการปรับปรุงและพัฒนาคุณภาพการศึกษาต่อไป

ในการดำเนินการตามวรรคสอง สำนักงานอาจจัดให้บุคคลหรือหน่วยงานที่ได้รับการรับรองจากสำนักงานดำเนินการประเมินผลและติดตามตรวจสอบคุณภาพและมาตรฐานการศึกษาของสถานศึกษาได้

ให้หน่วยงานต้นสังกัดหรือหน่วยงานที่กำกับดูแลสถานศึกษานั้นติดตามผลการดำเนินการปรับปรุงและพัฒนาคุณภาพการศึกษาของสถานศึกษาตามวรรคสอง เพื่อนำไปสู่การพัฒนาคุณภาพและมาตรฐานการศึกษาของสถานศึกษา

กฎกระทรวงการประกันคุณภาพการศึกษา พ.ศ. ๒๕๖๑

ข้อ ๕ ให้รัฐมนตรีว่าการกระทรวงศึกษาธิการมีอำนาจตีความและวินิจฉัยปัญหาอัน
เกี่ยวกับการปฏิบัติตามกฎกระทรวงนี้

ให้ไว้ ณ วันที่ ๒๐ กุมภาพันธ์ พ.ศ. ๒๕๖๑

ธีระเกียรติ เจริญเศรษฐศิลป์

รัฐมนตรีว่าการกระทรวงศึกษาธิการ

มาตรฐานการศึกษาขั้นพื้นฐาน พ.ศ. ๒๕๖๑

ปฐมวัย

- ๓ มาตรฐาน
- ๑๔ ประเด็นพิจารณา

ขั้นพื้นฐาน

- ๓ มาตรฐาน
- ๒๑ ประเด็นพิจารณา

ศูนย์การศึกษาพิเศษ

- ๓ มาตรฐาน
- ๑๕ ประเด็นพิจารณา

มาตรฐานการศึกษา พ.ศ. ๒๕๖๑

ระดับ

ปฐมวัย

- คุณภาพเด็ก
- กระบวนการบริหารและการจัดการ
- การจัดประสบการณ์ที่เน้นเด็กเป็นสำคัญ

ระดับการศึกษา

ขั้นพื้นฐาน

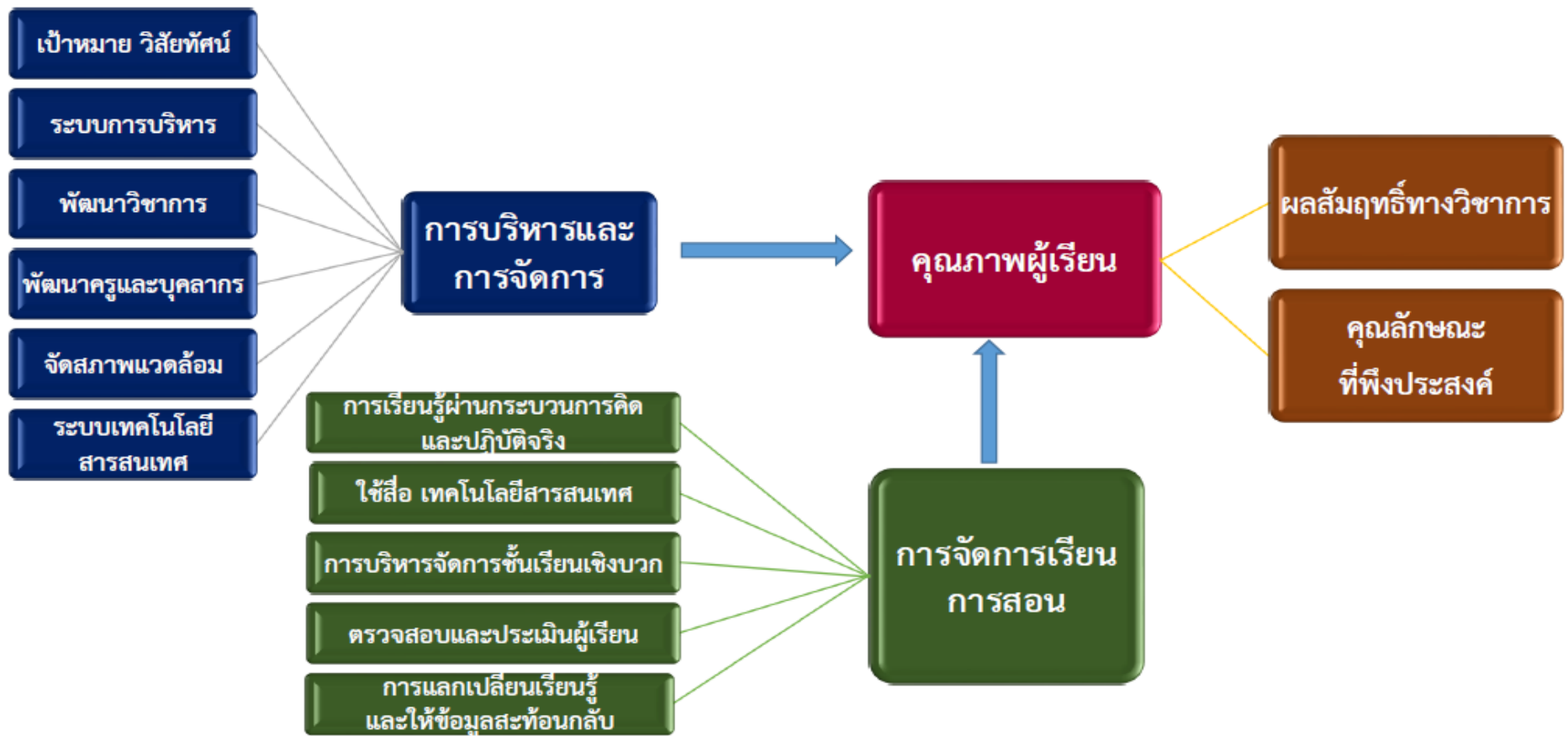
- คุณภาพผู้เรียน
- กระบวนการบริหารและการจัดการ
- กระบวนการจัดการเรียนการสอนที่เน้นผู้เรียนเป็นสำคัญ

ศูนย์การศึกษา

พิเศษ

- คุณภาพผู้เรียน
- กระบวนการบริหารและการจัดการ
- กระบวนการจัดการเรียนการสอนที่เน้นผู้เรียนเป็นสำคัญ

มาตรฐานการศึกษาขั้นพื้นฐาน พ.ศ. ๒๕๖๑



มาตรฐานการศึกษาขั้นพื้นฐาน พ.ศ. ๒๕๖๑

มาตรฐานที่ ๑ คุณภาพของผู้เรียน

๑.๑ ผลสัมฤทธิ์ทางวิชาการของผู้เรียน

๑) มีความสามารถในการอ่าน การเขียน การสื่อสารและการคิดคำนวณ

๒) มีความสามารถในการคิดวิเคราะห์ คิดอย่างมีวิจารณญาณ อภิปราย

แลกเปลี่ยนความคิดเห็น และแก้ปัญหา

๓) มีความสามารถในการสร้างนวัตกรรม

๔) มีความสามารถในการใช้เทคโนโลยีสารสนเทศและการสื่อสาร

๕) มีผลสัมฤทธิ์ทางการเรียนตามหลักสูตรสถานศึกษา

๖) มีความรู้ ทักษะพื้นฐาน และเจตคติที่ดีต่องานอาชีพ

มาตรฐานการศึกษาขั้นพื้นฐาน พ.ศ. ๒๕๖๑

มาตรฐานที่ ๑ คุณภาพของผู้เรียน

๑.๒ คุณลักษณะที่พึงประสงค์ของผู้เรียน

- ๑) การมีคุณลักษณะและค่านิยมที่ดีตามที่สถานศึกษากำหนด
- ๒) ความภูมิใจในท้องถิ่นและความเป็นไทย
- ๓) การยอมรับที่จะอยู่ร่วมกันบนความแตกต่างและหลากหลาย
- ๔) สุขภาวะทางร่างกาย และจิตสังคม

มาตรฐานการศึกษาขั้นพื้นฐาน พ.ศ. ๒๕๖๑

มาตรฐานที่ ๒ กระบวนการบริหารและการจัดการ

๒.๑ มีเป้าหมายวิสัยทัศน์และพันธกิจที่สถานศึกษากำหนดชัดเจน

๒.๒ มีระบบบริหารจัดการคุณภาพของสถานศึกษา

๒.๓ ดำเนินงานพัฒนาวิชาการที่เน้นคุณภาพผู้เรียนรอบด้านตามหลักสูตรสถานศึกษา

และทุกกลุ่มเป้าหมาย

๒.๔ พัฒนาครูและบุคลากรให้มีความเชี่ยวชาญทางวิชาชีพ

๒.๕ จัดสภาพแวดล้อมทางกายภาพและสังคมที่เอื้อต่อการจัดการเรียนรู้อย่างมีคุณภาพ

๒.๖ จัดระบบเทคโนโลยีสารสนเทศเพื่อสนับสนุนการบริหารจัดการและการจัดการเรียนรู้

มาตรฐานการศึกษาขั้นพื้นฐาน พ.ศ. ๒๕๖๑

มาตรฐานที่ ๓ กระบวนการจัดการเรียนการสอนที่เน้นผู้เรียนเป็นสำคัญ

๓.๑ จัดการเรียนรู้ผ่านกระบวนการคิดและปฏิบัติจริงและสามารถนำไปประยุกต์ใช้ในชีวิตได้

๓.๒ ใช้สื่อ เทคโนโลยีสารสนเทศ และแหล่งเรียนรู้ที่เอื้อต่อการเรียนรู้

๓.๓ มีการบริหารจัดการชั้นเรียนเชิงบวก

๓.๔ ตรวจสอบและประเมินผู้เรียนอย่างเป็นระบบ

๓.๕ มีการแลกเปลี่ยนเรียนรู้และให้ข้อมูลสะท้อนกลับเพื่อพัฒนาและปรับปรุงการจัดการ

เรียนรู้

(ตัวอย่าง) มาตรฐานการศึกษาของสถานศึกษา

มาตรฐานด้านคุณภาพผู้เรียน

๑)

๒)

ฯลฯ

มาตรฐานด้านกระบวนการบริหารและการจัดการ

๑)

๒)

ฯลฯ

มาตรฐานด้านกระบวนการจัดการเรียนสอนที่เน้นผู้เรียนเป็นสำคัญ

๑)

๒)

ฯลฯ

(ตัวอย่าง) มาตรฐานการศึกษาของสถานศึกษา

มาตรฐานด้านคุณภาพผู้เรียน

.....

.....

มาตรฐานด้านกระบวนการบริหารและการจัดการ

.....

.....

มาตรฐานด้านกระบวนการจัดการเรียนสอนที่เน้นผู้เรียนเป็นสำคัญ

.....

.....

(ตัวอย่าง) มาตรฐานการศึกษาของสถานศึกษา

มาตรฐานด้าน คุณภาพผู้เรียน	มาตรฐานด้าน กระบวนการบริหาร และการจัดการ	มาตรฐานด้าน กระบวนการจัดการเรียนการสอนที่เน้น ผู้เรียนเป็นสำคัญ
๑) ๒) ๓) ๔) ๕) ฯลฯ	๑) ๒) ๓) ๔) ๕) ฯลฯ	๑) ๒) ๓) ๔) ๕) ฯลฯ

(ตัวอย่าง) มาตรฐานการศึกษาของสถานศึกษา

มาตรฐานด้าน คุณภาพผู้เรียน	มาตรฐานด้าน กระบวนการบริหาร และการจัดการ	มาตรฐานด้าน กระบวนการจัดการเรียนการสอนที่เน้น ผู้เรียนเป็นสำคัญ
.....

แนวทางการนำมาตรฐานการศึกษาขั้นพื้นฐานสู่การปฏิบัติ

มาตรฐานที่ ๑ ด้านคุณภาพผู้เรียน

๑.๑ ผลสัมฤทธิ์ทางวิชาการของผู้เรียน

๑) มีความสามารถในการอ่าน การเขียน การสื่อสารและการคิดคำนวณ

คำอธิบาย

ผู้เรียนมีทักษะในการอ่าน การเขียน การสื่อสาร และการคิดคำนวณตามเกณฑ์ที่สถานศึกษากำหนด
ในแต่ละระดับชั้น

รายละเอียด	แหล่งข้อมูล/วิธีการวัด	วิธีการประเมินและสรุปผล
การอ่าน		
การเขียน		
การสื่อสาร		
การคิดคำนวณ		

แนวทางการนำมาตรฐานการศึกษาขั้นพื้นฐานสู่การปฏิบัติ

มาตรฐานที่ ๑ ด้านคุณภาพผู้เรียน

๑.๑ ผลสัมฤทธิ์ทางวิชาการของผู้เรียน

๕) มีผลสัมฤทธิ์ทางการเรียนตามหลักสูตรสถานศึกษา

คำอธิบาย

ผู้เรียนบรรลุและมีความก้าวหน้าในการเรียนรู้ตามหลักสูตรสถานศึกษาจากพื้นฐานเดิมในด้านความรู้ ความเข้าใจ ทักษะกระบวนการต่าง ๆ รวมทั้งมีความก้าวหน้าในผลการทดสอบระดับชาติ หรือผลการทดสอบอื่นๆสถานศึกษากำหนดในแต่ละระดับชั้น

รายละเอียด	แหล่งข้อมูล/วิธีการวัด	วิธีการประเมินและสรุปผล
ผลการประเมินระดับสถานศึกษา	แบบสรุป ปพ.๕ / คำนวณร้อยละ	ร้อยละของนักเรียนที่ได้ระดับ ๓ ขึ้นไป
ผลการประเมินระดับชาติขั้นพื้นฐาน	แปลงคะแนนเฉลี่ยเป็น T-Score	T-score มีค่ามากกว่า ๕๐ และสูงกว่าปีที่ผ่านมา

(ตัวอย่าง) มาตรฐานการศึกษาของสถานศึกษา

มาตรฐานที่ ๑ ด้านคุณภาพผู้เรียน

- ๑) ผู้เรียนทุกคนมีความสามารถในการอ่านเขียนภาษาไทยอยู่ในระดับ ๓ ขึ้นไป
- ๒) ผู้เรียนร้อยละ ๕๕ มีผลการทดสอบภาษาอังกฤษตามเกณฑ์ประเมิน CEFR ระดับ A2 ขึ้นไป
- ๓) ผู้เรียนร้อยละ ๖๕ มีระดับผลการเรียนเฉลี่ยในกลุ่มสาระการเรียนรู้คณิตศาสตร์ตั้งแต่ระดับ ๒.๗๕ ขึ้นไป
- ๔) ผู้เรียนร้อยละ ๔๐ มีผลการทดสอบระดับชาติขั้นพื้นฐาน O-NET ที่มี T-Score ตั้งแต่ ๕๐ ขึ้นไป

มาตรฐานที่ ๒ ด้านกระบวนการบริหารและการจัดการ

- ๑) สถานศึกษาใช้กระบวนการบริหารจัดการด้วยวงจรคุณภาพ
- ๒) สถานศึกษามีการประเมินหลักสูตรสถานศึกษาทุก ๒ ปีการศึกษา โดยการมีส่วนร่วมจากคณะกรรมการสถานศึกษาขั้นพื้นฐาน ผู้ปกครอง ครูและศิษย์เก่า

มาตรฐานที่ ๓ ด้านกระบวนการจัดการเรียนสอนที่เน้นผู้เรียนเป็นสำคัญ

- ๑) ครูทุกคนจัดการเรียนรู้ตามแนวทาง Active Learning
- ๒) ครูทุกคนเยี่ยมบ้านนักเรียน มีข้อมูลนักเรียนเป็นรายบุคคล นำไปใช้ในการจัดการเรียนรู้

การจัดทำรายงานการประเมินตนเอง (Self assessment report)

มุ่งเน้นตอบคำถามดังนี้

- 1) คุณภาพของสถานศึกษาอยู่ในระดับคุณภาพใด มีคุณภาพอย่างไร
- 2) สถานศึกษารู้ได้อย่างไรว่าตนเองมีคุณภาพระดับนั้นมีข้อมูล หลักฐาน เอกสารเชิงประจักษ์อะไรบ้างที่จะสนับสนุน
- 3) สถานศึกษามีจุดเด่น จุดที่ควรพัฒนาและข้อเสนอแนะ เพื่อการพัฒนาคุณภาพให้ดีขึ้นกว่าเดิมอย่างไร

การปฏิรูปวิธีการประเมิน : รูปแบบการประเมินแนวใหม่

๑. การประเมินและการตัดสินโดยอาศัยความเชี่ยวชาญ (Expert Judgment)
๒. การประเมินโดยวิธีพิชญ์พิจารณา (Peer review)
๓. การประเมินแบบองค์รวม (Holistic Assessment)
๔. การประเมินโดยอาศัยร่องรอยหลักฐานเชิงประจักษ์ (Evidences-Based Assessment)

คณะผู้ประเมินภายนอก สมศ. ประกอบด้วย

- 1) ผู้ทรงคุณวุฒิจาก สมศ.
- 2) ผู้แทนจากหน่วยงานต้นสังกัด
- 3) ผู้มีประสบการณ์ด้านการบริหาร

หมายเหตุ ในกรณีมีความจำเป็นสามารถปรับเปลี่ยนได้ตามความเหมาะสม